

Indicadores, Posicionamiento & Rankings

Consideraciones Generales sobre las puntuaciones del Ranking QS by subject 2017

Subject	2017			2016			2015		
	USAL Global	USAL rank in country	Total Ranked/ Scored	USAL Global	USAL rank in country	Total Ranked/ Scored	USAL Global	USAL rank in country	Total Ranked/ Scored
English Language and Literature	151-200	5	300/556	151-200	3	300/518	151-200	5	300/490
Linguistics	151-200	6	300/738	151-200	6	200/664	no figura	6	200/597
Modern Languages	101-150	6	300/1431	101-150	6	300/1219	101-150	6	300/1178
Philosophy	151-200	7	200/616	151-200	7	200/567	no figura	7	200/511
Biological Sciences	351-400	8	500/1098	no figura	10	400/998	no figura	12	400/928
Medicine	301-350	9	500/914	301-350	7	400/861	301-350	7	400/763
Pharmacy & Pharmacology	151-200	4	300/624	151-200	4	200/556	151-200	5	200/499
Communication & Media Studies	no figura	8	200/664	151-200	6	200/596	151-200	6	200/501
Education	201-250	6	300/853	201-250	6	300/782	no figura	7	200/733
Law	201-250	8	300/673	no figura	8	200/644	no figura	9	200/584

- En 2017 entra en el ranking "Biological Sciences", con un fuerte incremento en la valoración del apartado "encuestas de reputación académica" y "encuesta de reputación realizada a los empleadores". En el resto de indicadores se mantiene.
- En 2017 sale del ranking "Communication & Media Studies" a pesar de mantener o mejorar sus indicadores (en particular en el apartado "encuesta de reputación académica"), previsiblemente porque QS ha aumentado de 596 a 664 el número de universidades puntuadas en el ranking en el último año.
- En 2017 entra en el ranking "Law", que ha mejorado sensiblemente su puntuación en "encuestas de reputación académica", a pesar de haber bajado ligeramente en el resto de indicadores. No obstante esta categoría entra en el ranking dado que QS ha

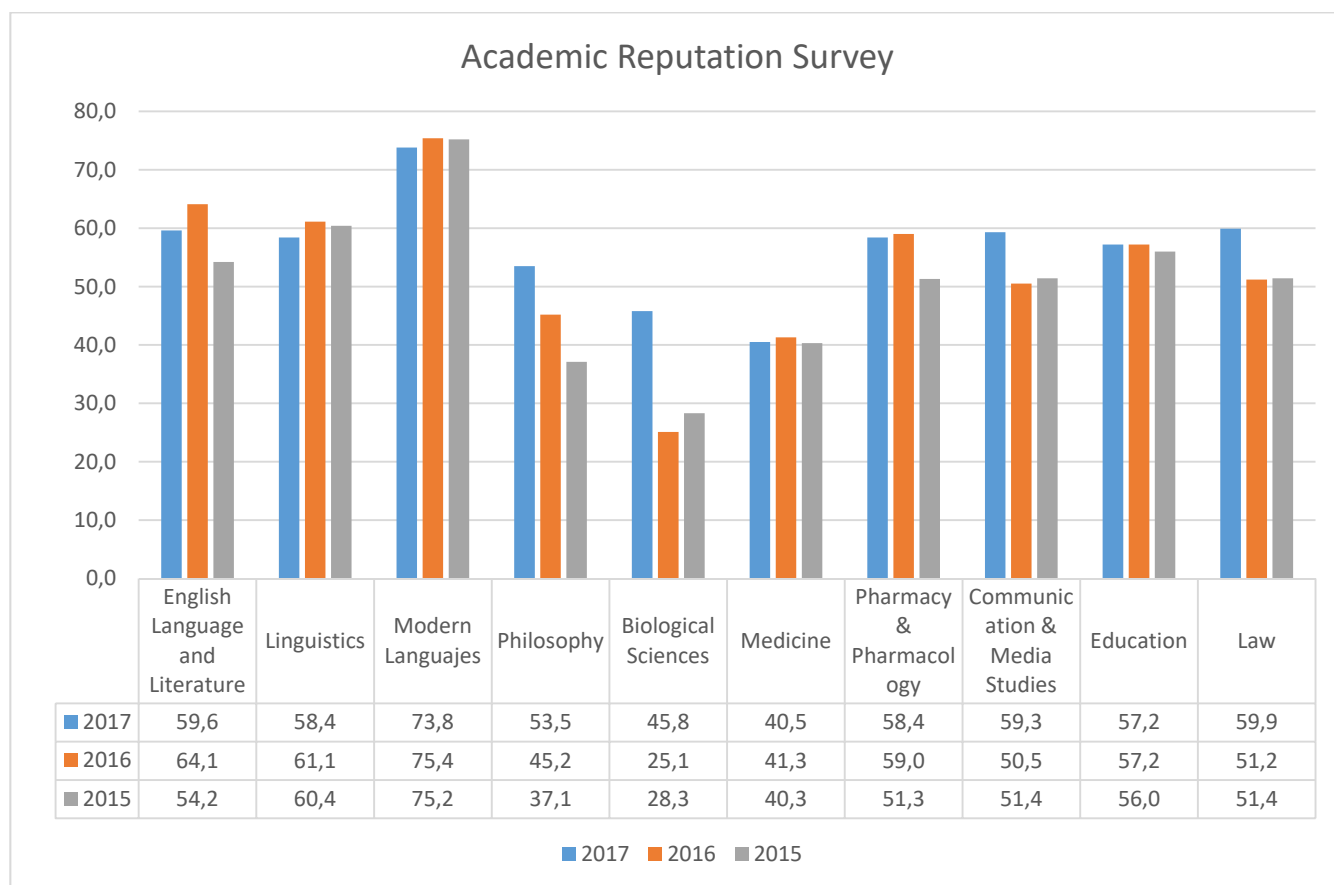
Indicadores, Posicionamiento & Rankings

incrementado de 200 a 300 el número de universidades consideradas en la categoría "Law".

- "Pharmacy and Pharmacology" se mantiene como el área más estable y con mejor ubicación a nivel nacional de la USAL entre todas las valoradas.
- Cada año el ranking puntúa más universidades, por lo que entran nuevas instituciones en competencia con el resto, lo que puede dificultar más, si cabe, progresar en el ranking. Por tanto, es razonable valorar positivamente a las áreas que se mantienen o mejoran en el ranking teniendo en cuenta esta coyuntura. Este hecho se ve reflejado en que el área "Communication & Media Studies" haya dejado de figurar este año en el ranking a pesar de mejorar sus indicadores.
- Se aprecia una tendencia ascendente en los indicadores relacionados con la investigación de la rama de conocimiento "Artes y Humanidades" (citas recibidas y h-index).
- En general se aprecia una **tendencia positiva en la puntuación final del ranking en todas las materias evaluadas.**
- Una breve reflexión sobre las ramas de conocimiento que no tienen representada ninguna de sus materias en el ranking: "Ingeniería y tecnología" y "Ciencias". En la rama "Ingeniería y Tecnología" los mejores valores de las puntuaciones los presenta "Ciencias de la Computación", que se situaría en puesto 11 a nivel nacional. En la rama "Ciencias" -que incluye las materias de Química, Ciencias de la Tierra y Marinas, Geografía, Ciencias Ambientales, Ciencias de los materiales, Matemáticas y Física y Astronomía- los mejores valores los presenta Ciencias de la Tierra, que nos situaría en el puesto 8 de España.

Indicadores, Posicionamiento & Rankings

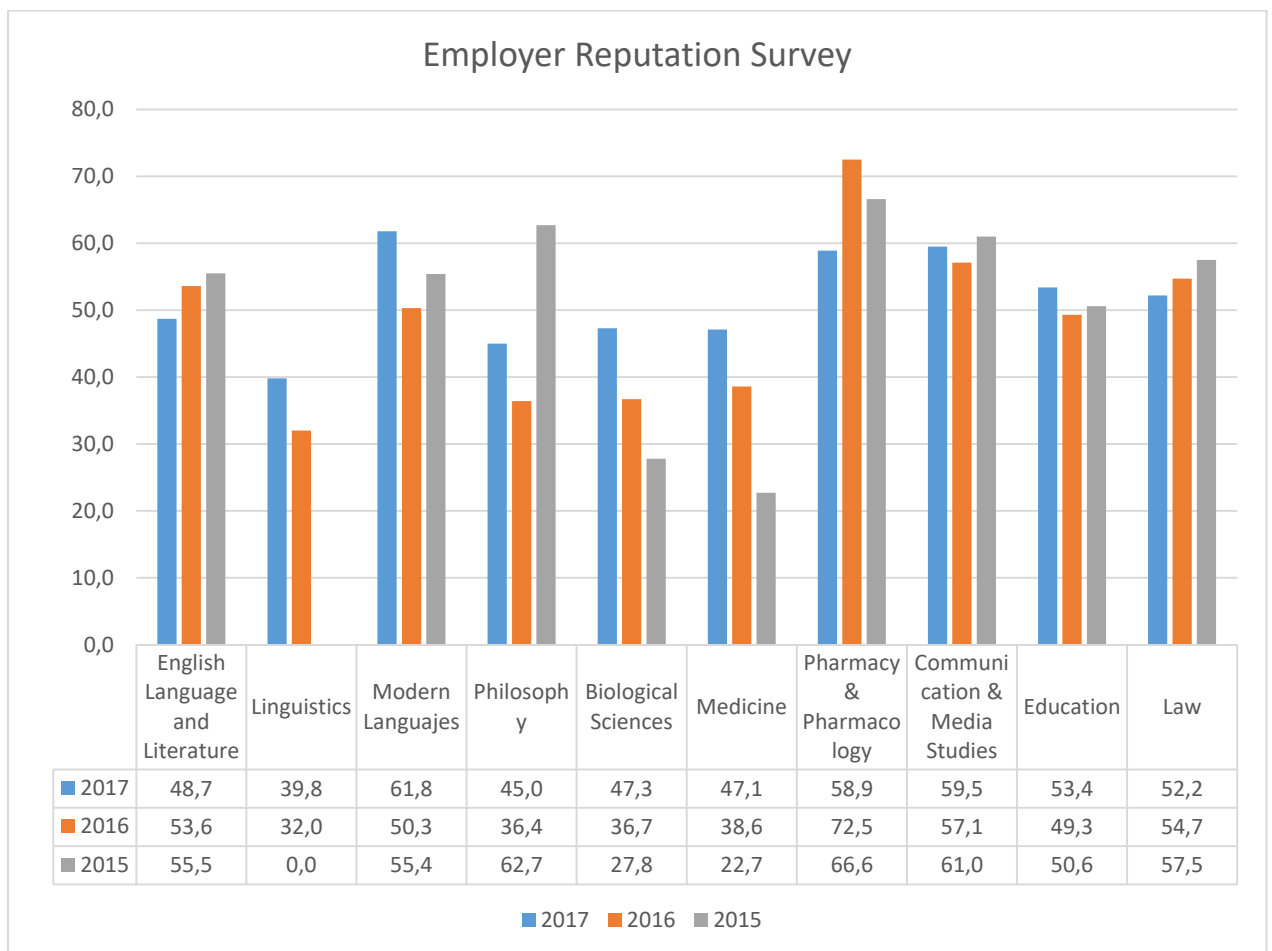
Academic Reputation Survey



La puntuación en este apartado se obtiene a partir de una encuesta a académicos a los que se le pide que identifiquen las instituciones líderes en su campo. En 2017 se aprecia un incremento en la puntuación de los valores en "Law", "Communication & Media Studies", "Biological Sciences" y "Philosophy", manteniéndose estable o disminuyendo ligeramente la puntuación en esta apartado en el resto de materias.

Indicadores, Posicionamiento & Rankings

Employer Reputation Survey



El valor de este indicador se obtiene a partir de una encuesta a las empresas empleadoras de egresados, a las que se pregunta por las instituciones que proporcionan los mejores graduados en cada sector. Se aprecia un incremento paulatino en la satisfacción de los empleadores en la materia "Biological Sciences" y "Medicine".

Indicadores, Posicionamiento & Rankings

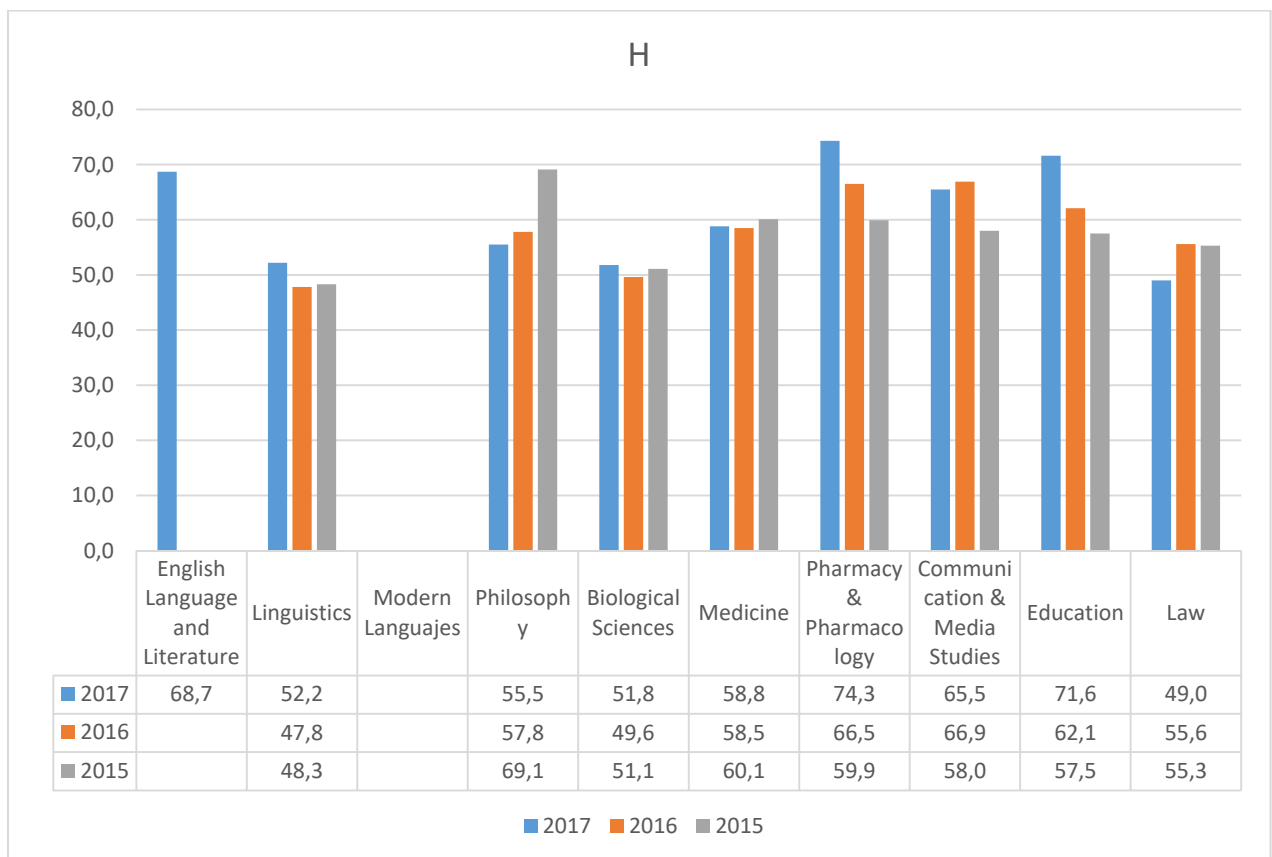
Citas recibidas



El indicador valora la calidad investigadora. Refleja el impacto de la investigación de una institución atendiendo a las citas que reciben los investigadores de los artículos que publican y que figuran indexados en las bases de datos de SCOPUS. En este apartado se aprecia un incremento en las citas recibidas en las materias de "Artes y Humanidades" que puede deberse a una progresión positiva en las publicaciones indexadas que se producen en las áreas de esta rama de conocimiento. Se aprecia también un aumento significativo en el indicador en el área de "Pharmacy and Pharmacology".

Indicadores, Posicionamiento & Rankings

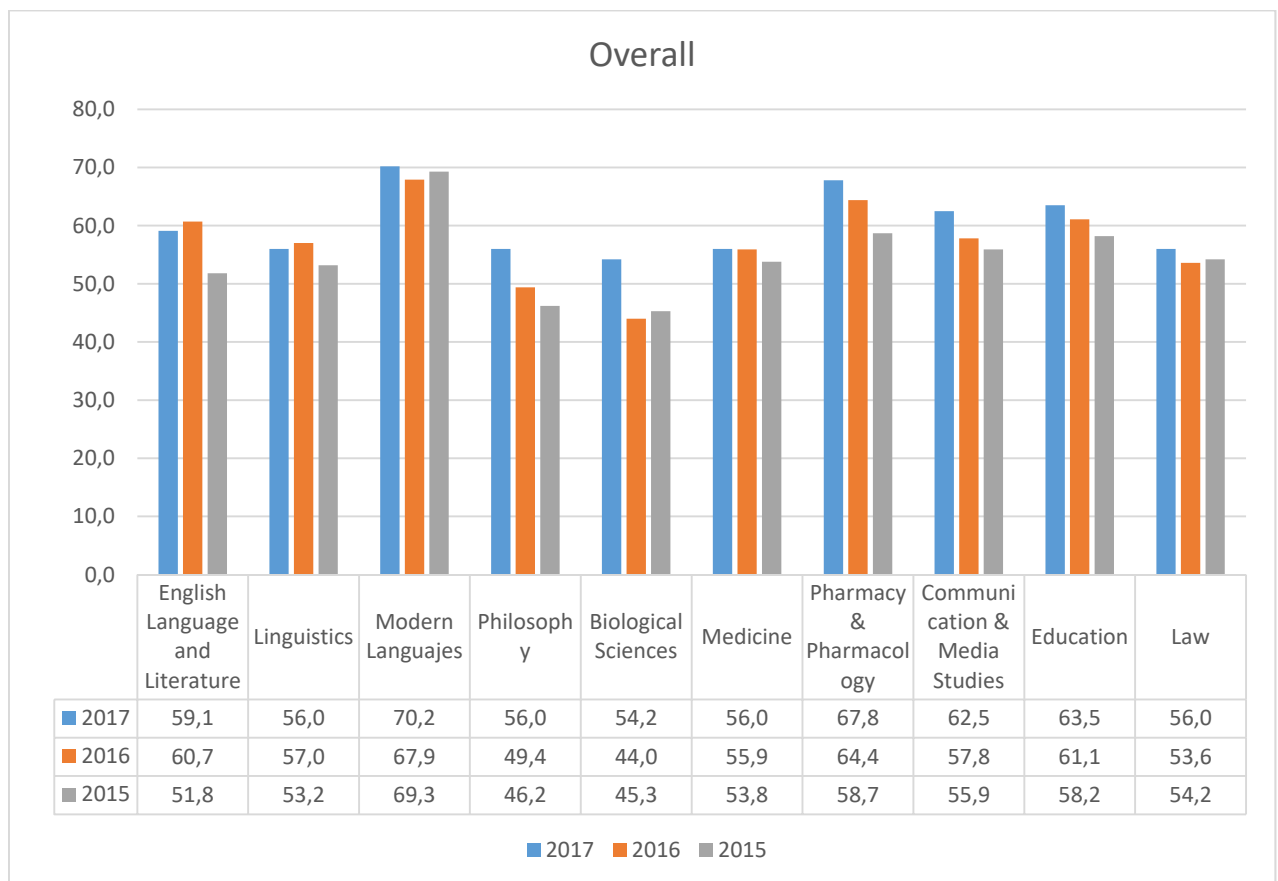
Índice H



Éste índice mide la productividad y el impacto de la obra publicada por un científico. Se basa en el conjunto de artículos más citados, así como el número de citas recibidas en otras publicaciones. Se aprecia la tendencia positiva en las áreas de “Artes y Humanidades” (excepto Philosophy) así como en “Pharmacy & Pharmacology” y “Education”.

Indicadores, Posicionamiento & Rankings

Overall



En general se aprecia una tendencia positiva en la puntuación final del ranking en todas las materias evaluadas.